

Rekonstrukce lávky ve Svatavě



nová lávka - pohled z levého břehu

Lávka pře řeku Svatavu spojuje ulici Palackého a cestu pro pěší k vlakové zastávce Podleší a je často využívána chodci i cyklisty



Lávka byla postavena na místě stávající lávky, kterou tvořila odvážná štíhlá a elegantní oblouková konstrukce z přírubových trubek ztužených příčnými trubkovými ztužidly. Tato lávka byla postavena v roce 1949 svépomocí podle návrhu pana Otty Vorla. Během provozu lávky byly vyměněny dřevěné prvky (podlaha a zábradlí) za ocelové.

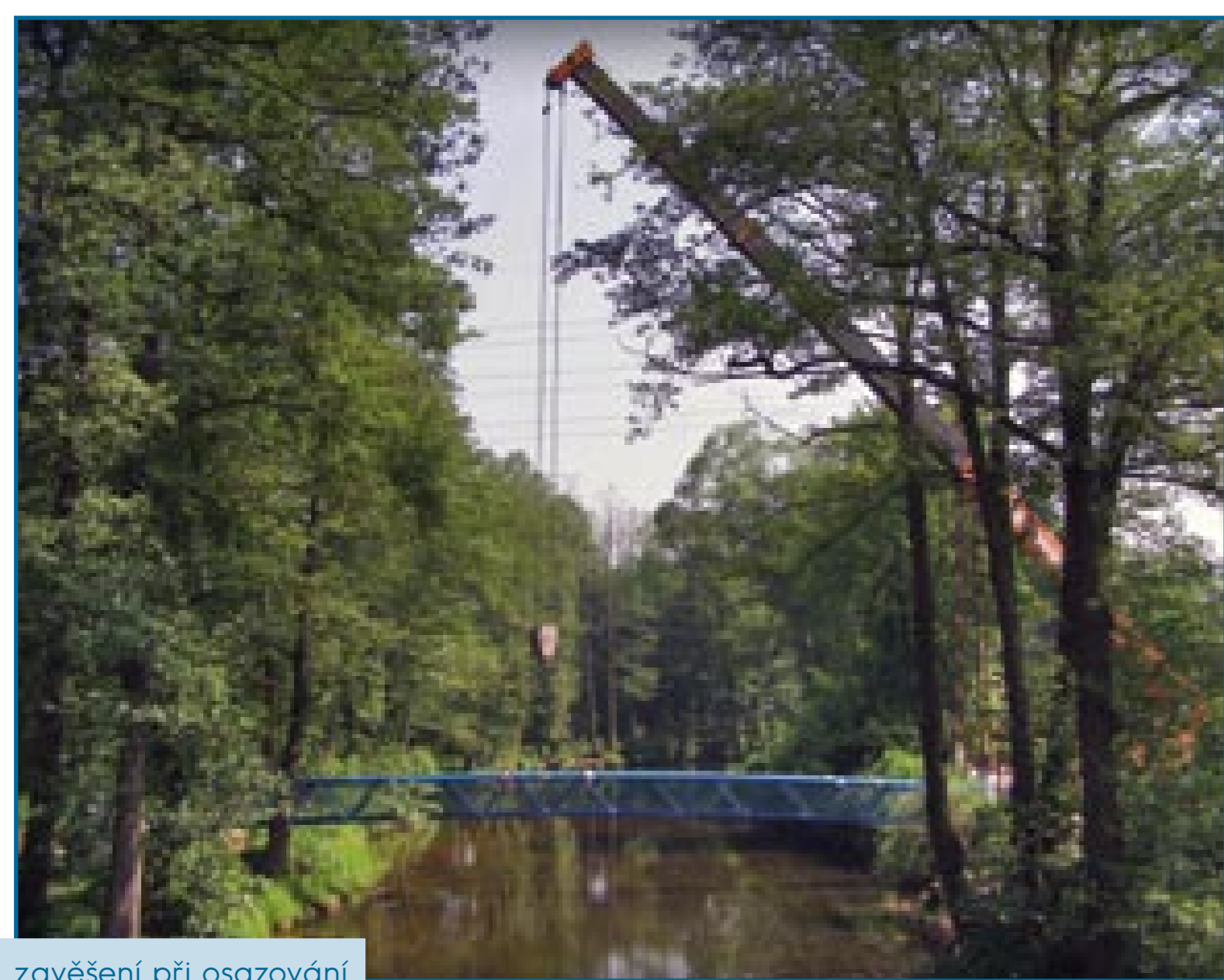
Konstrukce nevyhověla při posouzení podle současných předpisů, přesto sloužila přes 50 let. Tvůrci tohoto díla si zaslouží naší úctu.

Důsledkem velkého vzepětí oblouku byly prudké nástupy na lávku (až 18%) nevhodující pro osoby s omezenou schopností pohybu. Při pravidelné prohlídce byla zjištěna značná koroze. Proto byla v roce 2008 zahájena výstavba nové lávky.

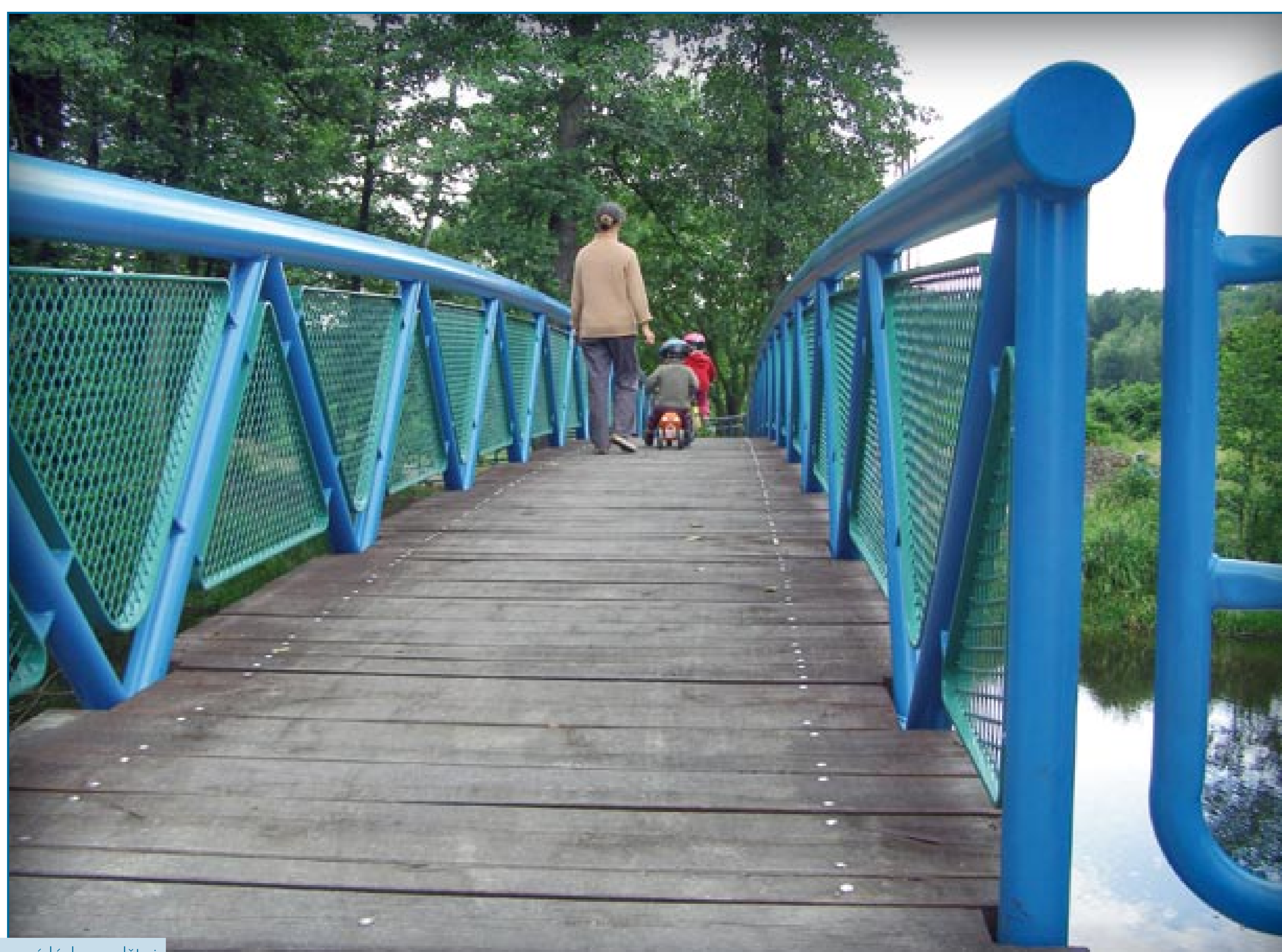


stávající lávka pohled po vodě

Nová lávka byla navržena tak, aby se zvýšila kapacita profilu pro průtok vody. Kapacita profilu byla zvýšena posunutím levobřežní opěry a snížením vzepětí oblouku. Délka přemostění byla zvětšena o 2 m. Lávka je navržena na zatížení 4 kN/m², celkem 160 kN tj. 16 t. Zatěžovací zkouška byla provedena v dílně při zatížení 3mi 5ti tunovými závažími umístěnými tak, aby vyvolaly ještě větší moment než od maximálního pohyblivého zatížení.



zavěšení při osazování



nová lávka - s dětmi

19

Stavba číslo

Příhlašovatel PONTIKA s.r.o.



Název stavby Stavební úpravy lávky ve Svatavě v ulici Palackého

Místo stavby Svatava, přemostění řeky Svatava

Charakter stavby Dopravní stavba - ocelová příhradová konstrukce s dolní mostovkou

Cena díla 1 900 000,- Kč

Na této stavbě se podíleli:

od: do:

Investor Městys Svatava

Projektant PONTIKA s.r.o. - Ing. Jan Procházka

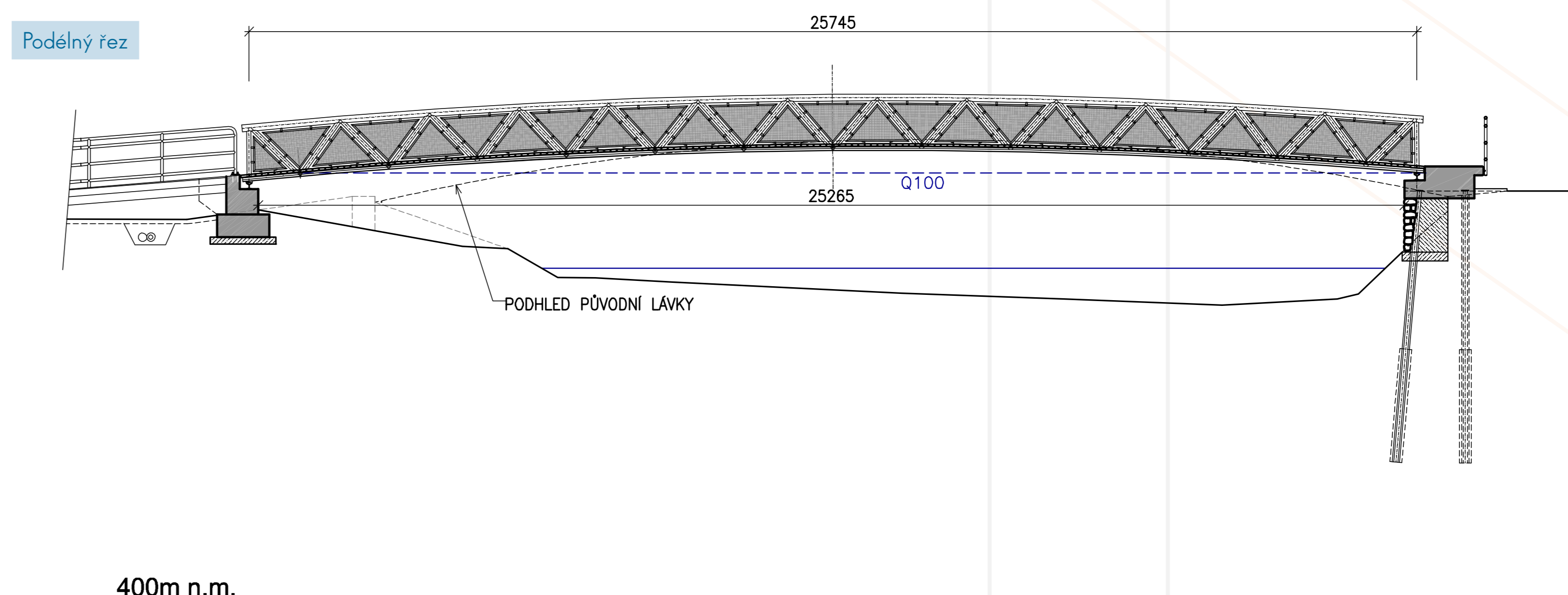


Ing. Milena Navrátilová, Ing. Marcel Zoufálek

Zhotovitel ISSO, s.r.o. - spodní stavba duben 2008 říjen 2008



Svatavské strojírny s.r.o. - ocelová konstrukce



400m n.m.

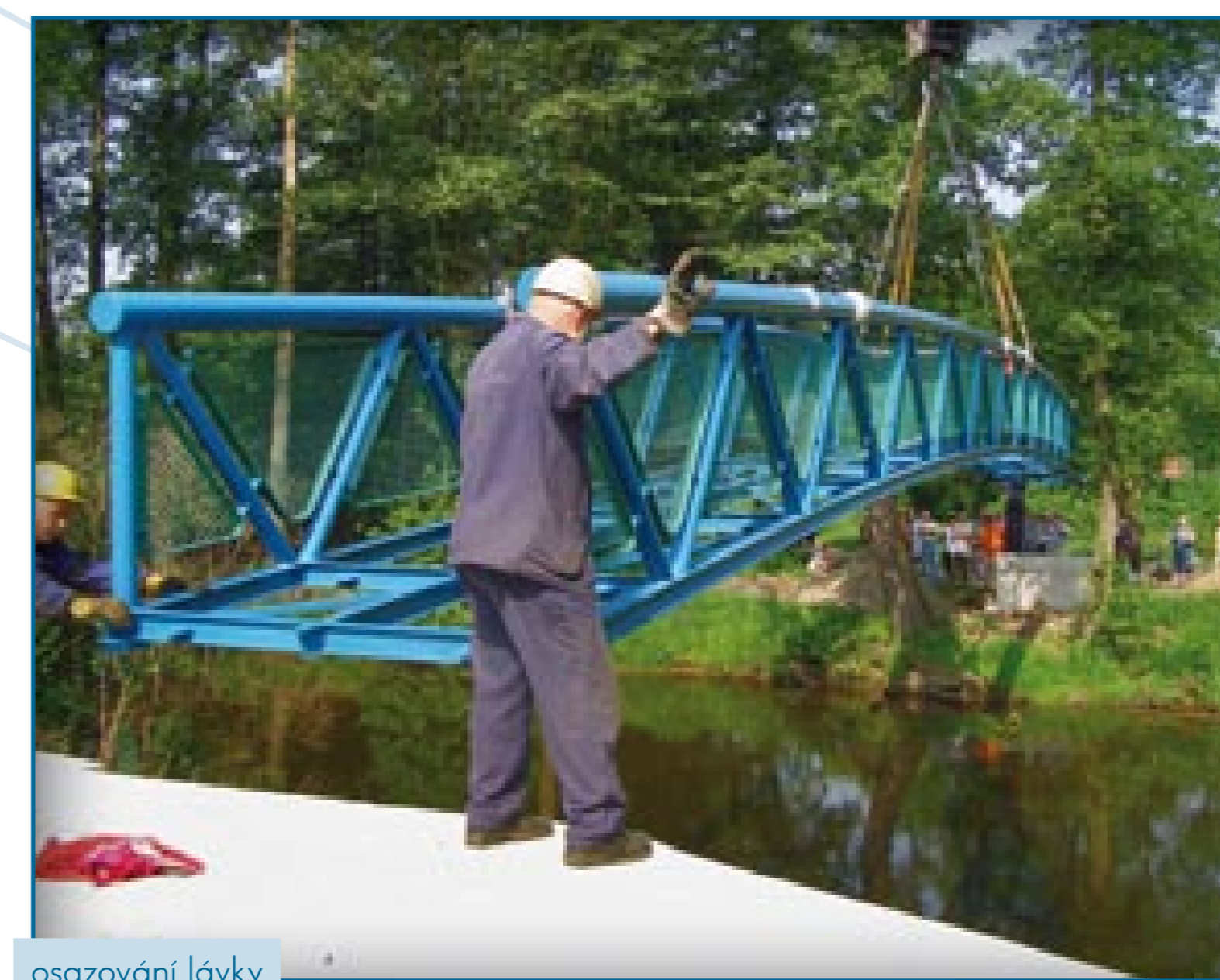
Nová lávka byla navržena jako ocelová příhradová konstrukce s dolní mostovkou z dubových fošen. Konstrukce je uložena na ložiska vytvořená z kolejnic. Madlo zábradlí tvoří trubka 152/10, která je zároveň nosným prvkem. Diagonálové trubky byly termicky děleny na laserovém stroji podle přesného tvaru průniku dvou trubek ve styčnicku. Svařování oblouku dolního a horního pasu bylo provedeno v předepnutém stavu pomocí přípravků a dalšími přípravky bylo nastaveno polohování úhlů diagonál.



detail

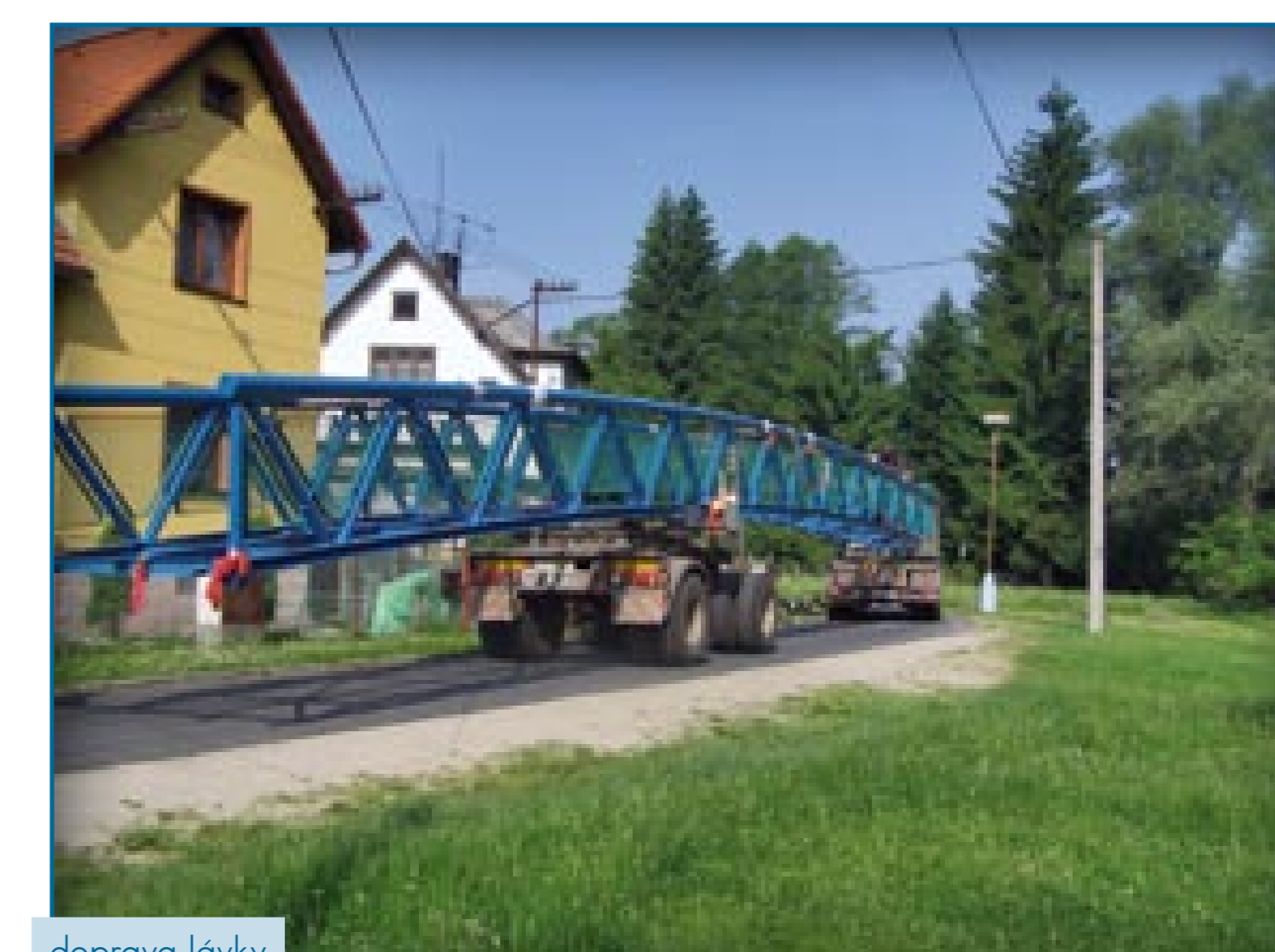
Spodní stavbu tvoří na levém břehu plošně založená železobetonová opěra s krátkými rovnoběžnými křídly. Na pravém břehu je nosná konstrukce uložena na železobetonový úložný práh založený na mikropilotách.

Nástup na lávku je řešen rampami, na pravém břehu i schodištěm. Na pravém břehu je rampa betonová založená na mikropilotách, na levém břehu je rampa řešená zemním násypem.

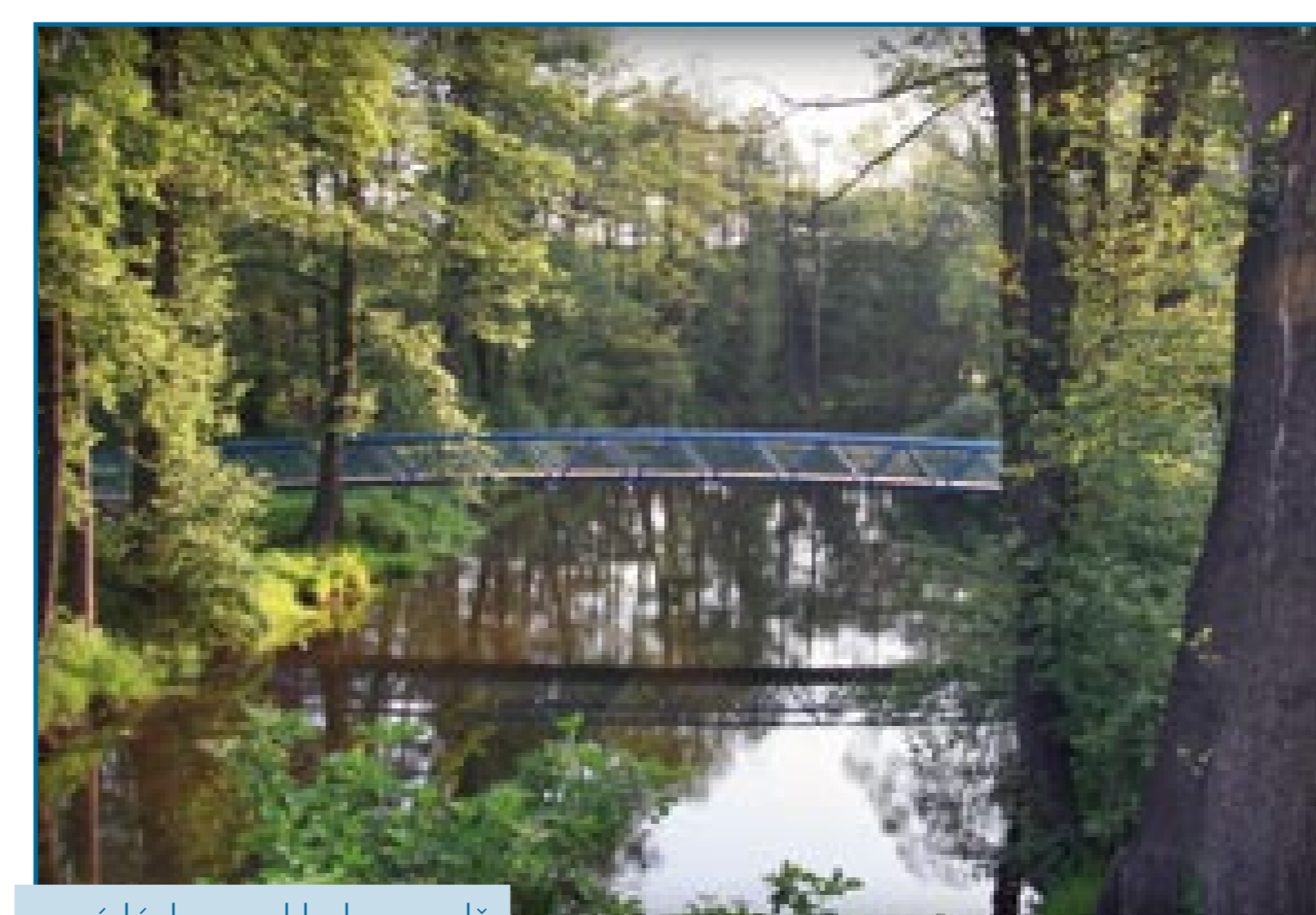


osazování lávky

Ocelová konstrukce byla vyrobena a smontována ve Svatavských strojárnách. Odtud byla vcelku dovezena na staveniště a osazena. Řízení soupravy s lávkou byl nelehký úkol, hlavně odbočení na křižovatce a průjezd obloukem komunikace před lávkou vyžadovalo řídičské mistrovství. U lávky pak bylo nutné sejmut elektrické vedení. Po osazení nosné konstrukce byly na místě namontovány dubové fošny.



doprava lávky



nová lávka - pohled po vodě

Hodnocení stavby